

theater für ein junges publikum



**überzweg**  
Theater am Kästnerplatz

## überzweg unterwegs

### Produktion: FRÜHSTÜCK MIT WOLF

Spieldauer: ca. 60 Minuten

**Altersbegrenzung: 4+**

**Zuschauerbegrenzung: maximal 120 Personen**

## Technische Anforderungen

Stand:19.02.2018

### Transporte und Helfer

- Für Auf- und Abbau sowie Ent- und Beladen des LKW benötigen wir je nach Ladeweg 2 Helfer zu den im Vertrag angegebenen Zeiten. Der Veranstalter trägt Sorge für einen freien Bühnenzugang am Aufbau- und ggf. 2 Parkplätze (1 Transporter, 1 PKW) für die Dauer des Aufenthalts.

### Bühne

- Mindestmaße Szenenfläche: **9,00m (Breite) x 6,50m (Tiefe) x 4m (Höhe)**
- Kompletter schwarzer Samtaushang (Schwarzlicht!) rundum mit mind. einer beidseitigen Auftrittsgasse hinten mittig ca. 1m vom Backdrop entfernt, Umgangsmöglichkeit hinter Backdrop, seitliche Aufgänge auf Höhe der Gasse
- Eine saubere, ebene, rutschfeste, schwarze Szenenfläche wird vorausgesetzt. Schwarz matter Tanzboden wäre wünschenswert, ist aber nicht zwingend erforderlich.
- Im hinteren Drittel der Bühne auf Courseite (Bühne links) benötigen wir einen Hängepunkt vor der Auftrittsgasse für einen mit ca. 30 Kg belasteten Flaschenzug

### Saal

- Ein der Zuschauerzahl entsprechend großer Raum mit guter natürlicher Akustik.
- Ideal sind ansteigende Zuschauerränge und eine ebenerdige Spielfläche. Eine klassische Guckkastenbühne geht auch, vergrößert allerdings die Distanz zwischen Schauspielern und Publikum und verschlechtert mitunter die Sichtlinien.
- **Die Inszenierung arbeitet mit Schwarzlicht!! Eine vollständige Verdunkelung MUSS gewährleistet sein!!**
- Bestuhlung durch den Veranstalter möglichst nah an der Szenenfläche! Die Kulisse beinhaltet filigranes Schwarzlichtspiel, weshalb die Distanz zur letzten Zuschauerreihe nicht zu groß sein sollte.

#### Theaterkonto

Sparkasse Saarbrücken  
BLZ 590 501 01  
Konto 94 391

IBAN: DE06 5905 0101 0000 0943 91  
BIC: SAKSDE55XXX

#### Spendenkonto

Sparkasse Saarbrücken  
BLZ 590 501 01  
Konto 90 005 018

Steuer-Nr. 040/140/00688

## Licht, Ton und Strom

- Mind. 24Ch Lichtenanlage DMX512 gesteuert, Scheinwerfer siehe Beleuchtungsplan, Lichtpult wird von uns mitgebracht. 2 DMX-LED-Farb-Rampen und 2 UV-Leuchtstoffröhren werden von uns mitgebracht. Überzberg kann auch nach Rücksprache weitere Scheinwerfer, sowie benötigte Dimmer und Verkabelung mitbringen.
- Tonanlage: Dem Raum und der Zuschauerzahl entsprechend angepasste PA + 2x Monitor (Postfade) auf der Bühne. Steuerung in unmittelbarer Nähe zur Lichtregie. Stereo Zuspiegelung in den Saal mittels Laptop von der Regie. Laptop wird von uns mitgebracht.
- Benötigte Stromanschlüsse, davon ausgehend, dass **keine** Lichtenanlage vor Ort ist:
  - 1 CEE 63 A oder 2 CEE 32 A in Bühnennähe („Starkstrom“)
  - 1 extra Stromkreis 16 A Schuko (normale Steckdose)

## Sonstiges

- Der Veranstaltungsort sollte in unmittelbarer Bühnennähe über folgende Einrichtungen verfügen:
  - 2 saubere Garderoben, o.ä. hergerichtete Räume mit Tischen, Stühlen, Spiegeln (möglichst beleuchtet) und Kleiderhaken (insg. 5 Plätze), 4 Damen, ein Herr
  - ein bis zwei Wasserbecken mit Warmwasser
  - mind. eine Toilette und eine Dusche in oder in unmittelbarer Nähe der Garderoben
  - wichtig für die kalten Jahreszeiten: Die Garderoben müssen geheizt sein.

**Für den gesamten Anwesenheitszeitraum des überzberg - Teams bitten wir um einen kleinen Imbiss (Kaffee, Tee, Wasser, belegte Brötchen, Obst) in der Nähe der Garderoben für Technik, Schauspieler und Betreuung.**

**Unser Team** für die Produktion **FRÜHSTÜCK MIT WOLF** besteht in der Regel aus **8 Personen**:

- 5 SchauspielerInnen
- 2 Techniker
- 1 Betreuung

## Zeiten + Personalbedarf (Angaben gelten nur bei vorhandener und installierter Technik)

- Anlieferung und Aufbau:  
1 Arbeitstag vor dem Veranstaltungstag: 2 **überzberg**-Techniker , 2 Helfer des Veranstalters für ca. 1h-2h, 1 Haus-/Lichttechniker zur Einweisung und Unterstützung beim Einleuchten für ca. 4-5h
- Durchlaufprobe:  
in der Regel am Veranstaltungstag, ca. 3h vor Vorstellungsbeginn oder am Vorabend  
Dauer: ca. 2h, **überzberg**-Team, 8 Personen, 1 Techniker des Hauses im Hintergrund)
- Abbau:  
Direkt im Anschluss an die letzte Vorstellung  
2 **überzberg**-Techniker, 2 Helfer des Veranstalters für ca. 1h

## bei Rückfragen

- **Technik** Andreas Braun +49(0)179-7587862 [a.braun@ueberzberg.de](mailto:a.braun@ueberzberg.de)
- **Künstl. Betriebsbüro** Elke Kremer +49(0) 681 [958283-0](tel:958283-0) [e.kremer@ueberzberg.de](mailto:e.kremer@ueberzberg.de)

Seite 2 von 2

**überzberg –  
Theater am Kästnerplatz**

Erich-Kästner-Platz 1  
66119 Saarbrücken

Telefon +49 (0) 681 958283-0  
Telefax +49 (0) 681 958283-20

E-Mail [kontakt@ueberzberg.de](mailto:kontakt@ueberzberg.de)  
Internet [www.ueberzberg.de](http://www.ueberzberg.de)

In Zusammenarbeit mit dem  
Saarländischen Staatstheater

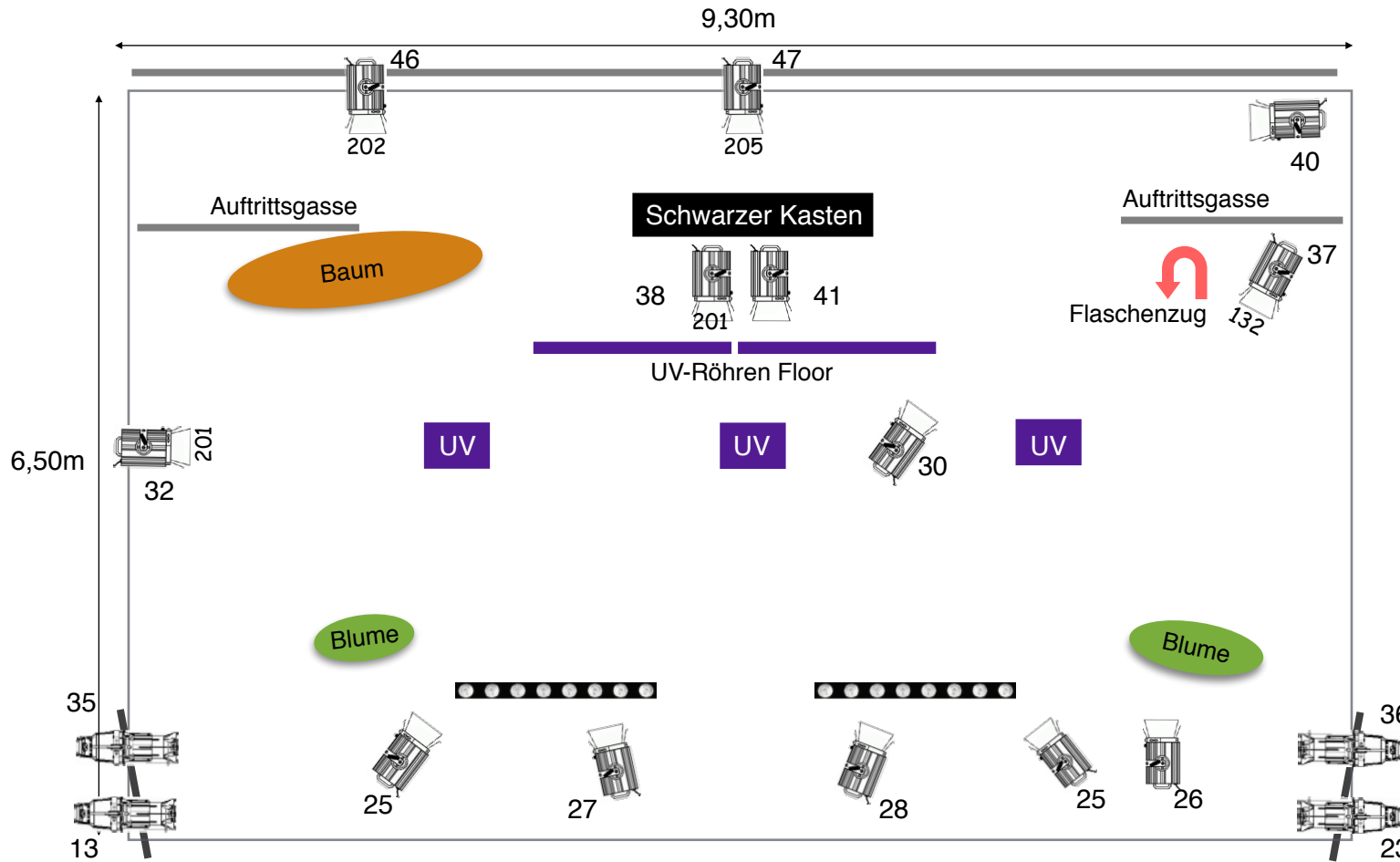


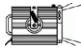



# Beleuchtungsplan

Frühstück mit Wolf (Gastspielversion)





**überzweg**  
Theater am Kästnerplatz



-  PC 1 kW
-  Profiler 2 kW  
Gasse auf Stativen
-  UV UV Fluter 400W
-  Aushang  
Samt, schwarz  
Auftrittsgassen  
+ Umgang hinten

**VON ÜBERZWERG:**

-  UV-Röhren, Floor  
120cm, 36W
-  cameo pixbar 650

LEE 201	Full CT Blue
LEE 202	Half CT Blue
LEE 205	Half CT Orange
LEE 132	Medium Blue

