



überzweg unterwegs

Produktion: NATHANS KINDER [ab10]

Spieldauer: ca. 85 Minuten

Altersbegrenzung: Ab 10

Zuschauerbegrenzung: maximal 150 Personen

Technische Anforderungen

Stand:10.04.2017

Transporte und Helfer

- Für Auf- und Abbau sowie Ent- und Beladen des LKW benötigen wir je nach Ladeweg 2 Helfer zu den im Vertrag angegebenen Zeiten. Der Veranstalter trägt Sorge für einen freien Bühnenzugang am Auftag und ggfs. 2 Parkplätze (1 LKW, 1 PKW) für die Dauer des Aufenthalts.

Bühne

- Mindestmaße: **9,30m (Breite) x 6,50m (Tiefe) x 4m (Höhe)**
- Die Kulisse besteht aus 6 fahrbaren Wänden, die zu Beginn in einer Reihe aufgestellt werden, weshalb das Mindestmaß in der Breite 9,30 NICHT unterschreiten darf. Bei breiteren Bühnen muss ggf. mit zusätzlichen Wänden gearbeitet werden um die Breite rechts und links der Kulisse zu reduzieren.
- Schwarzer Samtaushang mit mind. 5 Auftrittsgassen verteilt über den Backdrop der Bühne.
- Ideal sind ansteigende Zuschauerränge und eine ebenerdige Spielfläche. Eine klassische Guckkastenbühne geht auch, vergrößert allerdings die Distanz zwischen Schauspielern und Publikum und verschlechtert mitunter die Sichtlinien.
- Eine saubere, ebene, rutschfeste, schwarze Szenenfläche wird vorausgesetzt.

Saal

- Ein der Zuschauerzahl entsprechend großer Raum mit guter natürlicher Akustik.
- **Vollständige Verdunkelung muss gewährleistet sein!!**
- Bestuhlung durch den Veranstalter möglichst nah an der Szenenfläche! Die Kulisse beinhaltet ein filigranes Schattenspiel, weshalb die Distanz zur letzten Zuschauerreihe nicht zu groß sein sollte.
- Wenn keine Lichtenanlage vorhanden ist, rechts und links der Zuschauer, 2 m vor der Bühne, ca. 2 qm Platz für Lichtstative, 4 qm Platz für Regie - möglichst mittig hinter den Zuschauern.

Theaterkonto

Sparkasse Saarbrücken
BLZ 590 501 01
Konto 94 391

IBAN: DE06 5905 0101 0000 0943 91
BIC: SAKSDE55XXX

Spendenkonto

Sparkasse Saarbrücken
BLZ 590 501 01
Konto 90 005 018

Steuer-Nr. 040/140/00688

Licht, Ton und Strom

- Mind. 24Ch Lichtanlage DMX512 gesteuert, Scheinwerfer siehe Beleuchtungsplan, Pult wird von uns mitgebracht. LED-Farb-Rampen werden von uns mitgebracht. Überzweg kann auch nach Rücksprache weitere Scheinwerfer, sowie benötigte Dimmer und Verkabelung mitbringen.
- Tonanlage: Dem Raum und der Zuschauerzahl entsprechend angepasste PA + 2x Monitor (Postfade) auf der Bühne. Stereo Zuspiegelung in den Saal mittels Laptop von der Regie. Laptop und Tonpult wird von uns mitgebracht. 1x Kondensatormikrofon wird von uns mitgebracht.
- Benötigte Stromanschlüsse, davon ausgehend, dass **keine** Lichtanlage vor Ort ist:
 - 1 CEE 63 A oder 2 CEE 32 A in Bühnennähe („Starkstrom“)
 - 1 extra Stromkreis 16 A Schuko (normale Steckdose)

Sonstiges

- Der Veranstaltungsort sollte in unmittelbarer Bühnennähe über folgende Einrichtungen verfügen:
 - 2 saubere Garderoben, o.ä. hergerichtete Räume mit Tischen, Stühlen, Spiegeln (möglichst beleuchtet) und Kleiderhaken (insg. 5 Plätze)
 - ein bis zwei Wasserbecken mit Warmwasser
 - mind. eine Toilette und eine Dusche in oder in unmittelbarer Nähe der Garderoben
 - wichtig für die kalten Jahreszeiten: Die Garderoben müssen geheizt sein.

Für den gesamten Anwesenheitszeitraum des überzweg - Teams bitten wir um einen kleinen Imbiss (Kaffee, Tee, Wasser, belegte Brötchen Obst) in der Nähe der Garderoben für Technik, Schauspieler und Betreuung.

Unser Team für die Produktion **NATHANS KINDER** besteht in der Regel aus **8 Personen**:

- 5 SchauspielerInnen
- 2 Techniker
- 1 Betreuung

Zeiten + Personalbedarf (Angaben gelten nur bei vorhandener und installierter Technik)

- Anlieferung und Aufbau:
 - 1 Arbeitstag vor dem Veranstaltungstag: 2 **überzweg**-Techniker , 2 Helfer des Veranstalters für ca. 1h, 1 Haus-/Lichttechniker zur Einweisung und Unterstützung beim Einleuchten für ca. 4-5h
- Durchlaufprobe:
 - in der Regel am Veranstaltungstag, ca. 3h vor Vorstellungsbeginn oder am Vorabend
 - Dauer: ca. 2h, **überzweg**-Team, 8 Personen)
- Abbau:
 - Direkt im Anschluss an die letzte Vorstellung
 - 2 **überzweg**-Techniker, 2 Helfer des Veranstalters für ca. 1h

bei Rückfragen

- **Technik** Andreas Braun +49(0)179-7587862 a.braun@ueberzweg.de
- **Künstl. Betriebsbüro** Elke Kremer +49(0) 681 958283-0 e.kremer@ueberzweg.de

Seite 2 von 2

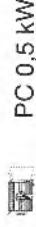
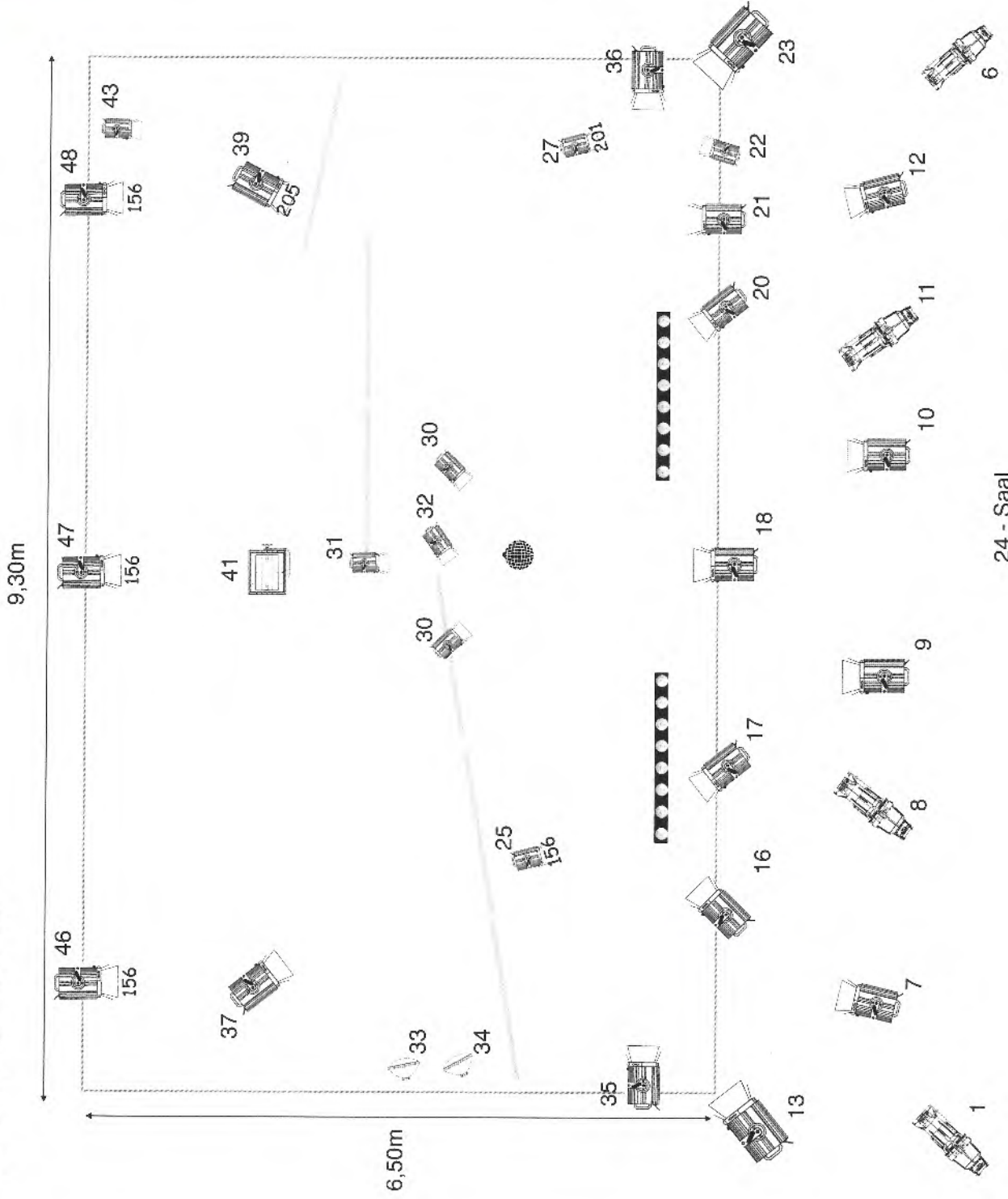




überzweig
Theater am Kästnerplatz

Beleuchtungsplan

Produktion: Nathans Kinder



PC 0,5 kW



PC 2 kW



PC 2 kW



Profiler 1,2 kW



Fluter 1kW



Par64 CP60



Miniscokugel an
Flaschenzug



cameo pixbar 650



Kulisse aus
fahrbaren
Holzänden

LEE 201

Full CT Blue

LEE 205

Half CT Orange

LEE 156

Chocolate