

theater für ein junges publikum



überzweg
Theater am Kästnerplatz

überzweg unterwegs

Produktion: INS NORDLICHT BLICKEN

Spieldauer: ca. 90 Minuten

Altersbegrenzung: 14+

Zuschauerbegrenzung: maximal 150 Personen

Technische Anforderungen

Stand:07.03.2019

Transporte und Helfer

- Für Auf- und Abbau sowie Ent- und Beladen des LKW benötigen wir je nach Ladeweg 2-3 kräftige Helfer zu den im Vertrag angegebenen Zeiten. Der Veranstalter trägt Sorge für einen freien Bühnenzugang am Aufbau- und ggf. 2 Parkplätze (1x LKW 7,5t Technik, 1x PKW Schauspieler) für die Dauer des Aufenthalts.

Bühne

- Mindestmaße: **9,30m (Breite) x 6,50m (Tiefe) x 4m (Höhe)**
- Eine saubere, ebene, rutschfeste, rundum schwarze Szenenfläche wird vorausgesetzt.
- Ideal sind ansteigende Zuschauerränge und eine ebenerdige Spielfläche. Eine klassische Guckkastenbühne geht auch, vergrößert allerdings die Distanz zwischen Schauspielern und Publikum und verschlechtert mitunter die Sichtlinien.
- Die Kulisse besteht aus mehreren Podesten (lackierte Holzblöcke, teilweise mit Metallaufbau), die zu Beginn mit Gazevorhängen verhüllt sind und Eisberge symbolisieren. Der restliche Bühnenboden wird mit leeren PET-Flaschen ausgelegt.
- Da die Schauspieler das komplette Stück über auf der Bühne sind, werden keine Auftritte oder Umgänge benötigt.
- Zur Inszenierung gehört ein Klavier (auf Podest Ecke jardin, hinten) das von überzweg mitgebracht wird. Dieses muss vor Ort, möglichst vor der Durchlaufprobe, jedoch zwingend **vor der ersten Vorstellung durch den Veranstalter** gestimmt werden.
- Teil der Inszenierung ist eine kleine Eisskulptur (ca. 40cmx20cm), die während der Vorstellung schmilzt und gegen Ende zertrümmert wird. Hierzu wird eine Gefriertruhe von überzweg mitgebracht, die möglichst bühnennah mind. 24h vor Vorstellungsbeginn im Dauerbetrieb laufen muss. (16A Schuko)

Saal

- Ein der Zuschauerzahl entsprechend großer Raum mit guter natürlicher Akustik.
- **Vollständige Verdunkelung muss gewährleistet sein!!**
- Bestuhlung durch den Veranstalter möglichst nah an der Szenenfläche.

Theaterkonto

Sparkasse Saarbrücken
BLZ 590 501 01
Konto 94 391

IBAN: DE06 5905 0101 0000 0943 91
BIC: SAKSDE55XXX

Spendenkonto

Sparkasse Saarbrücken
BLZ 590 501 01
Konto 90 005 018

Steuer-Nr. 040/140/00688

Licht, Ton und Strom

- Mind. 48Ch Lichtanlage DMX512 gesteuert, Scheinwerfer siehe Beleuchtungsplan, Pult wird mitgebracht. Drei LED-Farb-Rampen werden mitgebracht. Zwei davon werden auf Portalhöhe gehängt, eine ist hochkant in der Kulisse verbaut. Hierfür wird eine DMX-Anbindung auf der Bühne benötigt. Die in der Kulisse integrierte Neonröhre wird über einen normalen Dimmerkanal angesteuert. Überzweig kann auch nach Rücksprache weitere Scheinwerfer, sowie benötigte Dimmer und Verkabelung mitbringen.
- Benötigte Stromanschlüsse, davon ausgehend, dass **keine** Lichtanlage vor Ort ist:
 - 1 CEE 63 A in Bühnennähe („Starkstrom“)
 - 1 extra Stromkreis 16 A Schuko (normale Steckdose)
- Tonanlage: Dem Raum und der Zuschauerzahl entsprechend angepasste PA + 1Ch Monitoring, postfade auf der Bühne. (1x Bodenmonitor am Klavier, jardin hinten). Stereo Zuspiegelung vom eigenen Laptop in unmittelbarer Nähe der Lichtregie. Nach Absprache kann die Tonanlage ggf. auch mitgebracht werden. (16 A Schuko)

Sonstiges

- Der Veranstaltungsort sollte in unmittelbarer Bühnennähe über folgende Einrichtungen verfügen:
 - 2 saubere Garderoben, o.ä. hergerichtete Räume mit Tischen, Stühlen, Spiegeln (möglichst beleuchtet) und Kleiderhaken (insg. 3 Plätze)
 - ein bis zwei Wasserbecken mit Warmwasser
 - mind. eine Toilette und eine Dusche in oder in unmittelbarer Nähe der Garderoben
 - wichtig für die kalten Jahreszeiten: Die Garderoben müssen geheizt sein.

Für den gesamten Anwesenheitszeitraum des überzweig - Teams bitten wir um einen kleinen Imbiss (Kaffee, Tee, Wasser, belegte Brötchen Obst) in der Nähe der Garderoben für Technik, Schauspieler und Betreuung.

Unser Team für die Produktion **INS NORDLICHT BLICKEN** besteht in der Regel aus **6 Personen**:

- 3 SchauspielerInnen
- 2 Techniker
- 1 Betreuung/Ausstattung

Zeiten und Personalbedarf (Angaben bei vorhandener und vorinstallierter Technik)

- Anlieferung und Aufbau:
1 Arbeitstag vor dem Veranstaltungstag: 2 **überzweig**-Techniker , 2-3 Helfer des Veranstalters für ca. 2h, 1 Haus-/Lichttechniker zur Einweisung und Unterstützung beim Einleuchten für ca. 6h
Gesamtdauer der techn. Einrichtung ca. 8h
- Durchlaufprobe:
in der Regel am Abend des Auftages oder am 1. Veranstaltungstag, ca. 3h vor Vorstellungsbeginn
Dauer: ca. 2h, **überzweig**-Team, 6 Personen, 1 Techniker des Hauses im Hintergrund
- Abbau:
Direkt im Anschluss an die letzte Vorstellung
2 **überzweig**-Techniker, 2-3 Helfer des Veranstalters für ca. 2h.

bei Rückfragen

- **Technik** Andreas Braun +49(0)179-7587862 a.braun@ueberzweig.de
- **Künstl. Betriebsbüro** Elke Kremer +49(0) 681 958283-0 e.kremer@ueberzweig.de

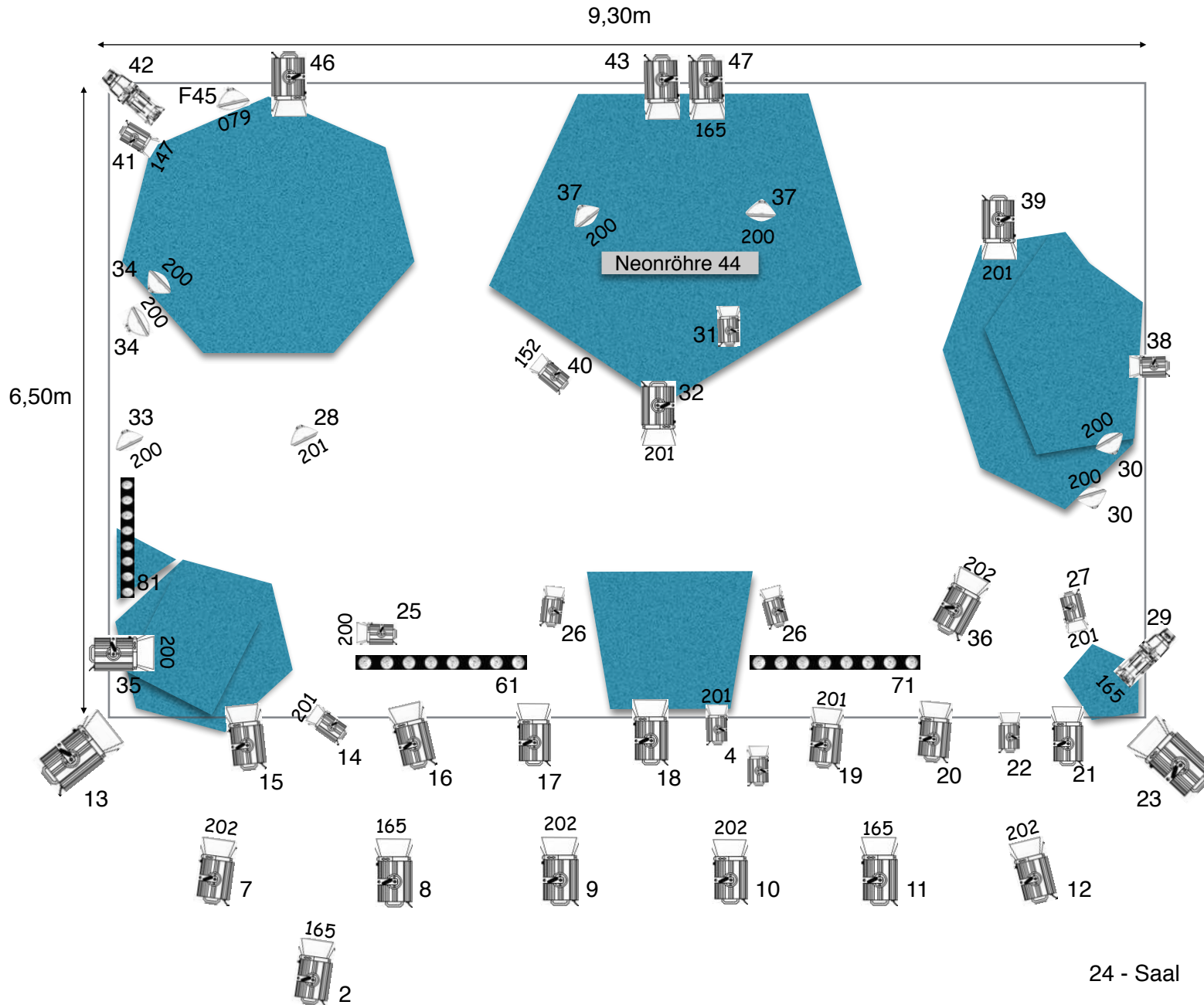
Beleuchtungsplan

Produktion: Ins Nordlicht blicken



überzweg

Theater am Kästnerplatz



- PC 0,5 kW
- PC 1 kW
- PC 2 kW
- Profiler ETC 575
- Par64 CP62
- cameo pixbar 650
- Kulisse aus Holz

LEE 200	Double C.T. Blue
LEE 201	Full C.T. Blue
LEE 202	Half C.T. Blue
LEE 165	Daylight Blue
LEE 079	Just Blue
LEE 152	Pale Gold
LEE 147	Apricot